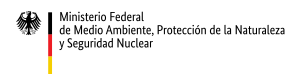


# MEJORAR LA EXPERIENCIA DE LAS MUJERES EN EL TRANSPORTE Y LOS ESPACIOS PÚBLICOS

## RESULTADOS DE UN PROCESO COLABORATIVO



Por encargo de:



de la República Federal de Alemania

# MUJERES, MOVILIDAD Y SEGURIDAD

## SITUACIÓN ACTUAL

Los diferentes roles tradicionalmente asociados a cada género crean patrones de uso, acceso y necesidades de transporte diferenciadas para hombres y mujeres.

**DEL TOTAL DE PERSONAS CON AL MENOS UNA LICENCIA DE CONDUCIR EN COSTA RICA <sup>1</sup>:**



1. COSEVI (2021), Datos abiertos. Recuperado de: <https://datosabiertos.csv.go.cr/dataviews/247118/cantidad-de-conductores-con-al-menos-una-licencia-por-sexo-segun-ano/>



2. Proyecto MiTransporte (2018), Informe Análisis de Género del Sector Transporte en Costa Rica



### SON MÁS LAS MUJERES QUE <sup>3</sup>:

- Utilizan el transporte público, independientemente del motivo de desplazamiento.



- Determinan sus viajes en razón del cuidado de hijas e hijos, asistencia a citas médicas propias o de familiares y atención de los deberes del hogar.
- Presentan patrones de movilidad caracterizados por una dinámica multimodal, que combina razones laborales y de cuidado de personas, y encuentran poca respuesta a sus necesidades en la oferta de transporte público en cuanto a horarios, flexibilidad de rutas y condiciones adecuadas de espacio.
- Experimentan situaciones de inseguridad (robos y asaltos, tocamientos, acoso sexual, gritos, golpes, violación sexual) tanto en las paradas y trayectos a pie, como dentro de las unidades de transporte.

3. Proyecto MiTransporte (2018), Informe Análisis de Género del Sector Transporte en Costa Rica

## AL UTILIZAR EL TRANSPORTE PÚBLICO O DESPLAZARSE A PIE, **70-75%** DE LAS MUJERES HA SUFRIDO AL MENOS UN TIPO DE ACOSO SEXUAL CALLEJERO <sup>4</sup>:

4. Instituto Nacional de las Mujeres – INAMU (2015) Segundo Estado de los Derechos Humanos de las Mujeres en Costa Rica

- INVASIONES DEL ESPACIO
- TOCAMIENTOS
- EXPRESIONES O PIROPOS
- COMENTARIOS SOBRE EL CUERPO O MANERA DE VESTIR
- MIRADAS LASCIVAS
- CONDUCTAS DE CONNOTACIÓN SEXUAL
- VIOLACIÓN SEXUAL



“ Una vez iba en el bus. Un hombre se sentó a la par de mí, yo sentía como que estaba invadiendo mi espacio, no estaba en su asiento y sentía que trataba de rozarme la pierna y preferí pasarme a otro asiento.”

**Andrea, 21 años**

“ Una vez estaba haciendo fila y vi a unos hombres que estaban asaltando a una mujer que estaba subiendo al bus. Yo miré de pronto que le dijeron que no hablara, que callara y entonces me asusté mucho y me eché para atrás para que no me vieran ”.

**María, 47 años.**

EL ACOSO GENERA EN LAS MUJERES SENTIMIENTOS DE <sup>5</sup>:

**ENOJO  
INCOMODIDAD  
MIEDO**

5. Universidad de Costa Rica – UCR (2015) Encuesta de Actualidades

“ Una vez en el bus, un señor venía viéndome y yo me sentía muy incómoda. Tanto que le dije: ‘caballero, puede dejar de verme por favor’; y me respondió: ‘los ojos son para ver’. Y yo le dije: ‘hay miradas que incomodan ’”

**Gaudi, 23 años**



## Las mujeres se ven obligadas a idear e implementar por sí mismas estrategias de protección, como <sup>6</sup>:

- Viajar acompañadas o en grupo.
- Pedir a personas conocidas que las esperen en la parada.
- Usar audífonos, el celular o leer un libro para evitar contacto visual con extraños.
- Portar objetos de defensa personal.
- Ajustar sus horarios de viaje o evitar desplazamientos en horas de alto riesgo.
- Dejar de utilizar el transporte público y migrar a modos de transporte individual (vehículo privado, motocicleta) percibidos como más seguros.

6. Proyecto MiTransporte (2018), Informe Análisis de Género del Sector Transporte en Costa Rica

# SOLUCIONES INNOVADORAS PARA MEJORAR LA EXPERIENCIA DE LAS MUJERES EN EL USO DEL TRANSPORTE PÚBLICO

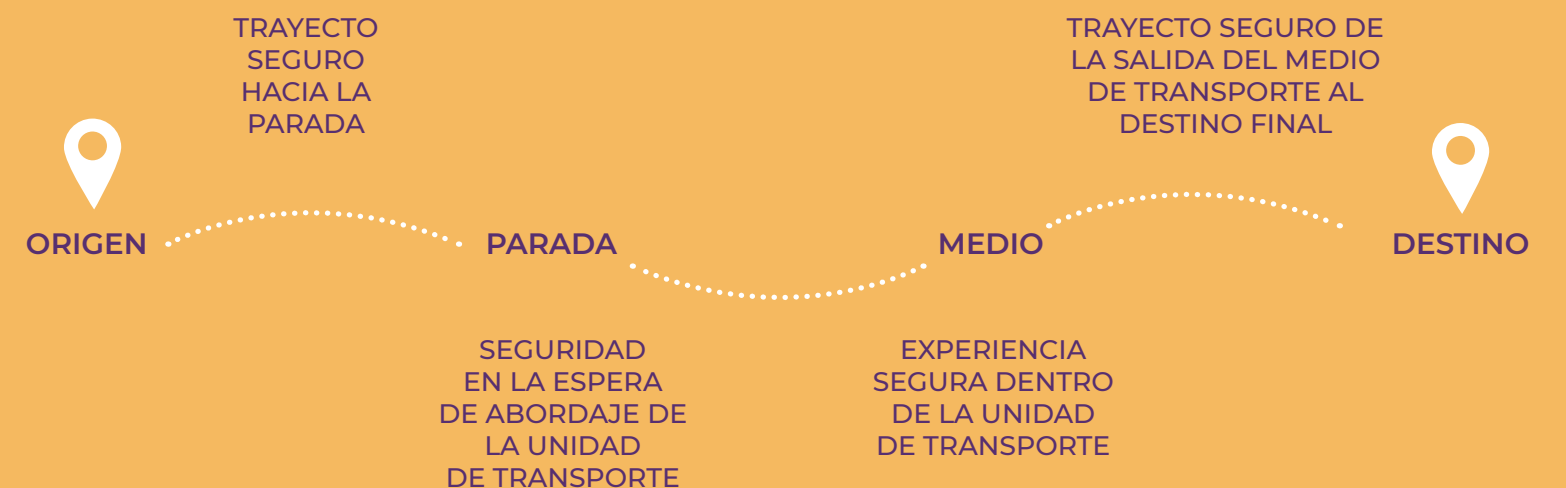
Mediante un proceso de trabajo colaborativo entre distintos actores institucionales y de la sociedad civil impulsado por el Comité de Movilidad y Género, conformado por el Instituto Nacional de la Mujer (INAMU), el Ministerio de Obras Públicas y Transportes (MOPT), el Consejo de Seguridad Vial (COSEVI), el Ministerio de Seguridad Pública (MSP), la Municipalidad de Desamparados, la iniciativa Mujeres en Movimiento, la Fundación CRUSA y el proyecto MiTransporte de la Cooperación alemana para el desarrollo (GIZ), se desarrollaron cuatro medidas para mejorar la experiencia de las mujeres en el uso del transporte público:

- 1 APP “TeAcompaño”
- 2 PARADAS DE BUS GÉNERO-SENSITIVAS
- 3 CAJA DE HERRAMIENTAS “ MOVILIDAD SEGURA PARA LAS MUJERES ”
- 4 CAMPAÑA DE COMUNICACIÓN “MOVÁMONOS SEGURAS”

La identificación de estas cuatro medidas se llevó a cabo por medio de un proceso participativo, cuyos momentos clave fueron:

- Taller de design thinking organizado por GIZ, con participación representativa de sector público, sector privado y sociedad civil, para idear y prototipar soluciones a la inseguridad de las mujeres en el transporte público.
- Análisis y validación con grupos de mujeres y tomadores de decisiones de más de 100 ideas surgidas del taller.
- Selección del paquete de cuatro medidas.
- Diseño y pilotaje de las medidas seleccionadas.
- Divulgación y difusión de las soluciones desarrolladas.

Mediante estas medidas seleccionadas, se busca hacer más segura la experiencia de movilidad de las mujeres en todo su recorrido:



## APP TeAcompaño

### LA TECNOLOGÍA AL SERVICIO DE LA SEGURIDAD DE LAS MUJERES

#### ¿QUÉ ES?

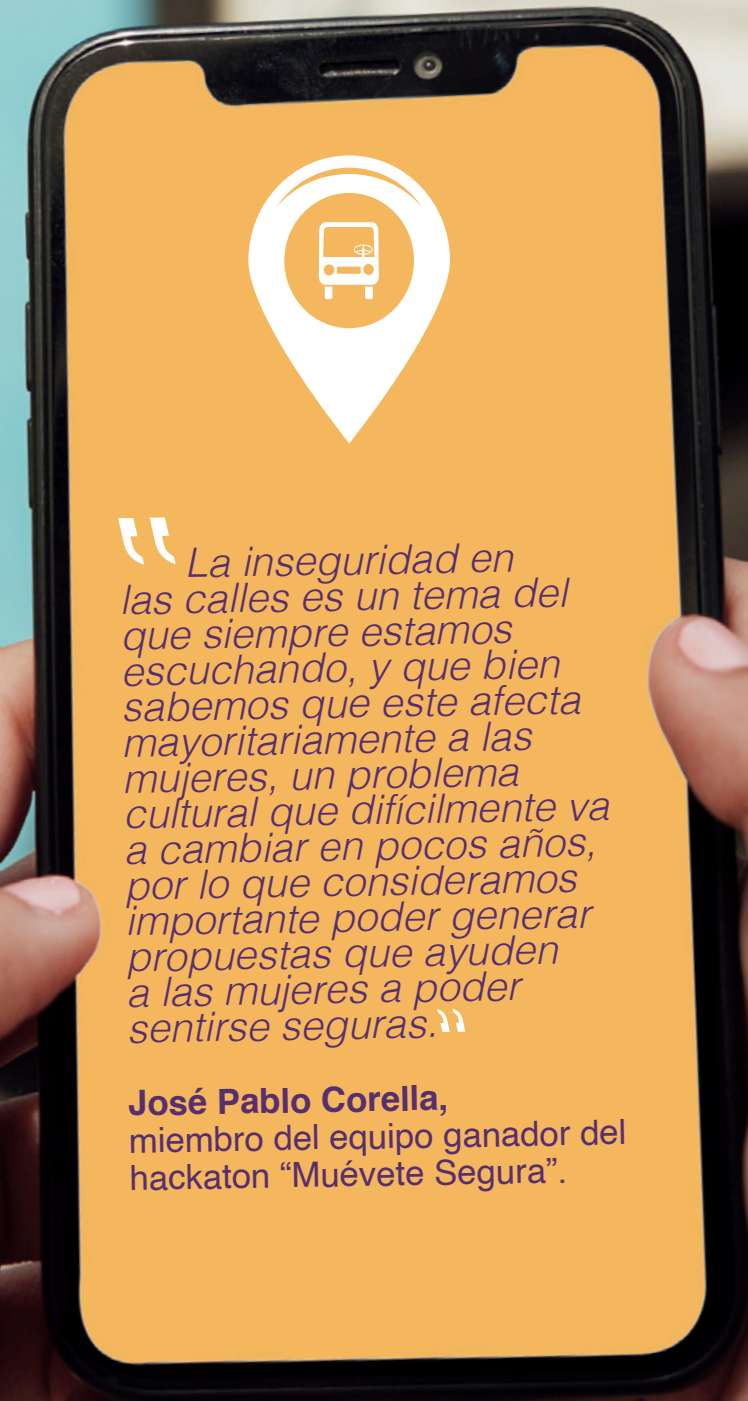
Es una aplicación que conecta a mujeres usuarias, creando grupos de desplazamiento para acompañarse en el proceso desde sus orígenes a sus destinos, caminando, en bus y/o en tren.

La aplicación permite:

- Generar grupos de acompañamiento para no desplazarse solas.
- Crear listas de contactos de confianza.
- Enviar mensajes a los contactos de confianza cuando la persona usuaria se siente amenazada.
- Evaluar grupos y personas de acompañamiento.
- Activar un botón de pánico en caso de emergencia.
- Georeferenciar lugares seguros.
- Tener acceso a información relevante como campañas o sitios que pueden brindar ayuda.

#### ¿CÓMO FUE DESARROLLADA?

El Comité de Movilidad y Género organizó, con apoyo de la Universidad Cenfotec, la colaboración de la empresa SAP, la Comisión de mujeres del Colegio de Profesionales en Informática y Computación (CPIC), y la Alianza empresarial para el Desarrollo (AED) el hackaton "Muévete Segura". En este se invitó a personas interesadas, especialmente mujeres, a presentar propuestas para el desarrollo de una aplicación para mejorar la seguridad de las mujeres durante sus desplazamientos y en el uso del transporte público. En el hackaton participaron 180 personas y se presentaron 19 propuestas. La propuesta ganadora fue desarrollada con el apoyo de la Universidad CENFOTEC. La aplicación será probada en un pilotaje y luego puesta en uso.



“ La inseguridad en las calles es un tema del que siempre estamos escuchando, y que bien sabemos que este afecta mayoritariamente a las mujeres, un problema cultural que difícilmente va a cambiar en pocos años, por lo que consideramos importante poder generar propuestas que ayuden a las mujeres a poder sentirse seguras.”

**José Pablo Corella,**  
miembro del equipo ganador del hackaton "Muévete Segura".

## PARADAS DE AUTOBÚS GÉNERO-SENSITIVAS INFRAESTRUCTURA URBANA INCLUSIVA Y SEGURA

### ¿QUÉ ES?

Se trata de una propuesta de diseño de parada de autobús y de sus respectivos planos constructivos para el uso de municipalidades y desarrolladores. La propuesta modular incluye cinco escenarios o conformaciones, que permiten adaptar el modelo a las distintas condiciones de los lugares donde se colocarán las paradas.

El modelo reúne elementos que aumentan la seguridad y comodidad de las personas usuarias:

- Sistema de alumbrado por energía solar que garantiza iluminación independiente y constante.
- Espacios abiertos que permiten ver y ser visible.
- Información de rutas y horarios que permiten conocer los tiempos de espera.
- Superficie de suelo elevada y de acceso universal para facilitar el acceso a las unidades de transporte.
- Asientos de diferentes tamaños y alturas, aptos para distintas contexturas y edades.
- Elementos de apoyo para personas con alguna condición especial: rampas, barandas, franjas podo-táctiles.

### ¿CÓMO FUE DESARROLLADA?

Se desarrolló un primer proceso de consulta a personas usuarias acerca de sus necesidades y vulnerabilidades. De ese modo se recolectó información para la elaboración de una maqueta a escala real de la parada de bus, la cual fue instalada frente a la Municipalidad de Desamparados. A partir de las opiniones y aportes de las personas usuarias acerca de la maqueta, se realizaron ajustes al diseño y se procedió a la fabricación e instalación del prototipo final.

“Desamparados es uno de los cantones más poblados del país, por lo que este tipo de proyectos son de suma importancia ya que les brinda un espacio seguro a todos los ciudadanos. Las ciudades deben de ir migrando hacia un modelo de desarrollo urbano sostenible.”

**Gilberth Jiménez, Alcalde de Desamparados.**



LINK PARA  
DESCARGA:

**Planos de paradas  
seguras para todas  
las personas**



## CAJA DE HERRAMIENTAS

### “MOVILIDAD SEGURA PARA LAS MUJERES”

ALIADOS PARA IMPULSAR EL CAMBIO  
EN CADA AUTOBÚS

#### ¿QUÉ ES?

La caja de herramientas contiene materiales didácticos que permiten replicar procesos de fortalecimiento de capacidades y sensibilización acerca de la importancia de la movilidad segura de las mujeres y el desarrollo de servicios urbanos de calidad, seguros e inclusivos.

Están dirigidos a personas conductoras de unidades de transporte público y personal de la fuerza pública.

Los materiales abordan los siguientes temas:

- **Género y transporte público**
  - Estadísticas y vivencia de las mujeres como usuarias.
  - Principios básicos de género e igualdad.
- **Masculinidad**
  - Masculinidad tradicional y sus efectos en la sociedad.
  - La construcción de nuevas masculinidades y sus implicaciones.
- **Violencia contra las mujeres y acoso sexual callejero como forma de violencia**
  - Formas de violencia contra las mujeres.
  - Legislación nacional para prevención y abordaje de la violencia contra las mujeres.
- **Servicio al cliente inclusivo**
  - Servicios de transporte inclusivo, sostenible y libre de violencia.

#### ¿CÓMO FUE DESARROLLADA?

Los materiales fueron desarrollados como parte de un proceso de fortalecimiento de capacidades dirigido a personas conductoras y funcionarias de la empresa Auto Transporte Desamparados (ATD), construido con el aporte logístico y técnico de COSEVI, INAMU, Red de Hombres, Fundación CRUSA, GIZ y Fundación Boomerang.

“Aprendimos mucho cómo tratar al usuario, y en especial a las mujeres. (...) Siempre de una buena manera, con respecto, que se sientan seguras en este autobús. Esto fue un gran aprendizaje, igual en mi casa, respetando a mi mamá, a mis hermanas, a mis abuelas, y así lo aplico todos los días. Fue un gran cambio para mi vida después de que recibí este taller.”

**Andrés Ceciliano, conductor en la empresa ATD y participante de las capacitaciones**



LINK PARA  
DESCARGA:

**Caja de Herramientas**  
**“Movilidad segura**  
**para las mujeres”**

## CAMPAÑA DE COMUNICACIÓN “MOVÁMONOS SEGURAS” TRANSFORMAR LA CULTURA Y EL COMPORTAMIENTO EN LOS ESPACIOS PÚBLICOS

### ¿QUÉ ES?

Es una campaña de comunicación masiva que motiva a las mujeres a denunciar cualquier situación de acoso sexual en el espacio público. Presenta y explica las medidas de prevención, denuncia y sanción establecidas por la Ley n.º 9877 contra el acoso sexual callejero.

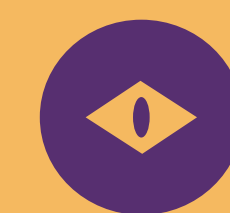
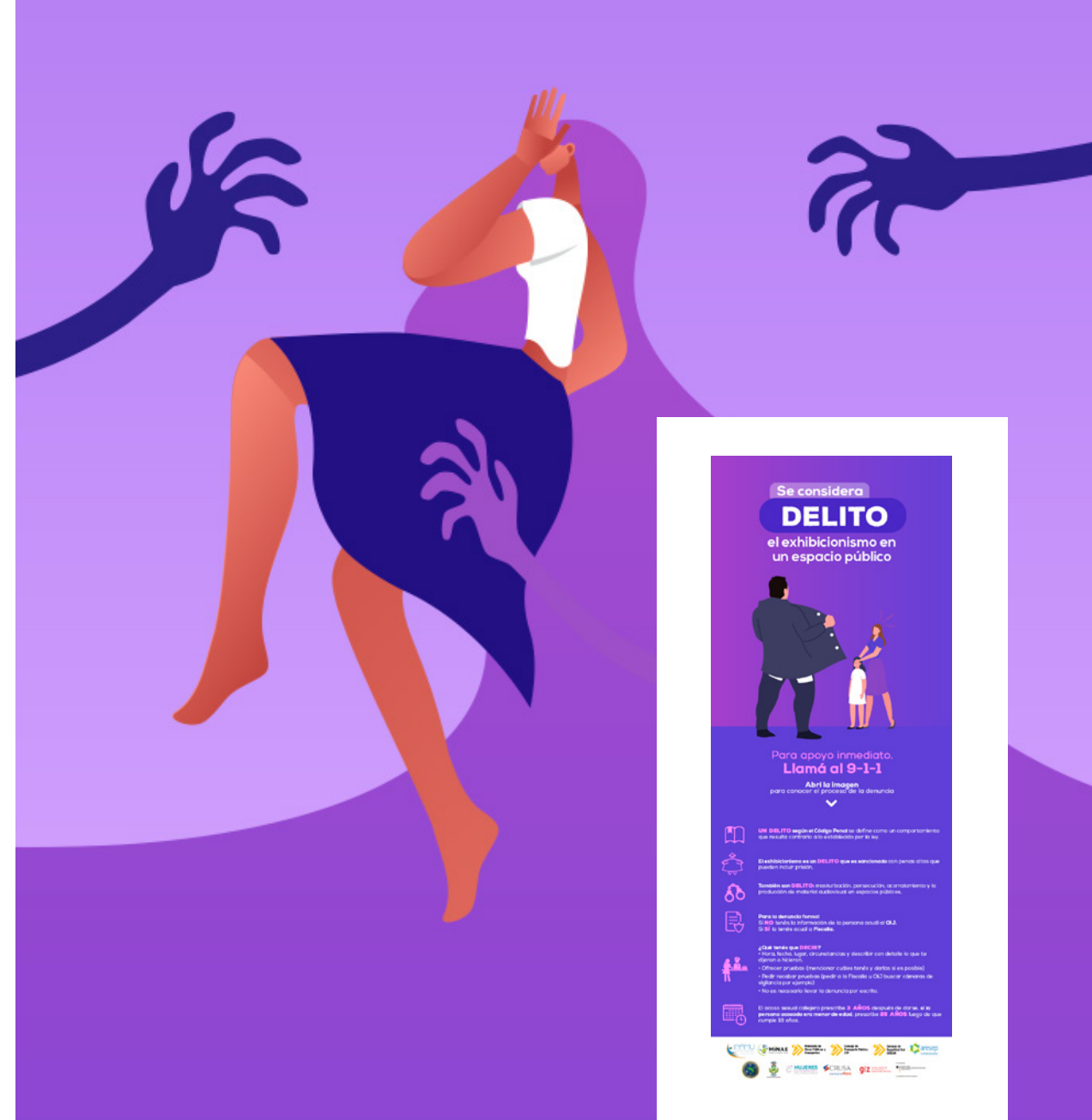
Bajo el lema “porque tu seguridad es un derecho, si vives una situación de acoso sexual, denuncia”, la campaña se enfoca en dos mensajes clave:

- Todas las personas tenemos derecho a transitar de manera segura y libre de acoso sexual en todos los espacios, públicos y privados.
- La violencia y el acoso se denuncian: para detener estas situaciones es necesario exponer a quien violento y denunciarlo.

La campaña es difundida a través de redes sociales, grupos de WhatsApp y medios de comunicación masivos (televisión y radio).

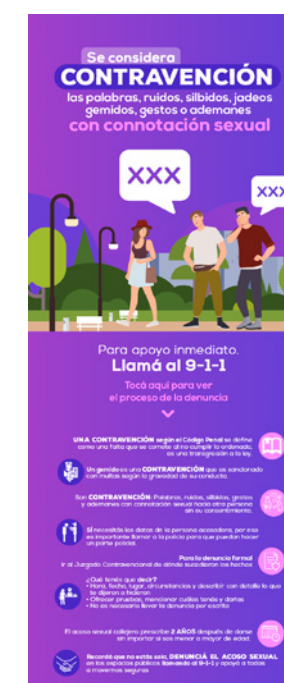
### ¿CÓMO FUE DESARROLLADA?

A través de un trabajo interinstitucional - al cual se sumaron, además de las instituciones miembros del Comité de Movilidad y Género, el Ministerio de Ambiente y Energía (MINAE) y la Autoridad Reguladora de los Servicios Públicos (ARESEP) - se desarrolló una estrategia de comunicación para posicionar mensajes clave a favor de la seguridad de las mujeres en el transporte y espacios públicos. Una de las acciones de comunicación definidas en la estrategia es la campaña interinstitucional “Movámonos seguras”.



LINK PARA  
VISUALIZACIÓN:

**Campaña**  
**Movámonos**  
**Seguras**



“Desde MINAE somos conscientes de que debemos realizar esfuerzos coordinados con las demás instituciones públicas y privadas para poder contar con un sistema de transporte público seguro y de calidad, que no contamine el ambiente, que nos ayude a seguir luchando contra el cambio climático y que a la vez sea seguro para las personas. Sabemos que las mujeres somos las mayores usuarias del transporte público, por lo tanto, es fundamental que nos sintamos seguras cuando viajamos, ya sea solas o en compañía de nuestras familias, por lo que esta iniciativa es fundamental para poder orientar y capacitar a las usuarias de autobuses sobre cómo denunciar y que a la vez sientan apoyo”

Andrea Meza, Ministra de Ambiente y Energía.





## PRÓXIMOS PASOS: REPLICAR Y ESCALAR LAS MEDIDAS

Mejorar la experiencia de las mujeres en el uso del transporte público es una acción necesaria y urgente. No solamente es parte del mandato de garantizar a todas las personas la seguridad e integridad física, mental y emocional, sino que lleva implícito el acceso equitativo a oportunidades como trabajo, estudio, y salud.

Ofrecer una experiencia segura, eficiente y agradable del transporte y los espacios públicos para toda la población es, indiscutiblemente, una medida clave para la reducción de las emisiones de gases de efecto invernadero (GEI) y la lucha contra el cambio climático. Sin embargo, no puede pretenderse masificar el uso del transporte público y medios activos de movilización cuando para la mitad de la población implica colocarse en situaciones de alta vulnerabilidad e incomodidad.

Las medidas aquí presentadas demuestran que, mediante el trabajo colaborativo, la articulación, la creatividad y el sentido de responsabilidad hacia nuestras comunidades es posible realizar cambios significativos en nuestras realidades.

Siguiendo los mismos principios de colaboración, fusión de talento y sensibilidad que hicieron posible idear e implementar esta iniciativa, otras organizaciones podrán construir sobre ella, aportando más ideas y soluciones innovadoras, replicando y escalando las medidas para que todos y todas podamos transitar y disfrutar por ciudades amables y sostenibles.

### Publicado por:

Deutsche Gesellschaft für  
Internationale Zusammenarbeit (GIZ)  
GmbH

Domicilios de la Sociedad  
Bonn y Eschborn, Alemania

Proyecto Mitransporte  
De la II Etapa del Centro Comercial Plaza  
Mayor, 200 mts oeste, 100 mts sur y 100  
mts este, casa esquinera blanca con rejas  
negras  
Pavas, Rohrmoser, San José, Costa Rica  
T +506 4001 5457

E info@giz.de  
I www.giz.de

### Redacción:

Daniela Álvarez Keller (Producciones La  
Pecera)  
Giulia Clerici (Producciones La Pecera)

### Edición:

Diana Ramírez Chaves (GIZ)  
Ana Eugenia Ureña Chaves (GIZ)

### Responsable:

Claus Kruse (GIZ)

### Diseño:

Paula Cruz

### Fotografías:

Pablo Cambronero, P. 9 freepik,  
P.11 Roberto D'Ambrosio

### Fuentes externas:

Los contenidos de las fuentes externas  
a las que se remite en la presente  
publicación son responsabilidad  
exclusiva del respectivo proveedor. La  
GIZ se distancia expresamente de estos  
contenidos.

### Por encargo de:

Ministerio Federal de Medio Ambiente,  
Conservación de la Naturaleza y  
Seguridad Nuclear (BMU)  
El proyecto Mitransporte es  
financiado en el marco de  
la Iniciativa Climática Internacional  
(IKI) del BMU.

### En cooperación con:

Ministerio de Ambiente  
y Energía de Costa Rica (MINAE)

La GIZ es responsable  
del contenido de la presente  
publicación.

San José, 2021

Autotransportes San Antonio



**MiTransporte**  
COSTA RICA